



La Prothèse du Genou

Dr PIERRE

Chirurgien du Genou

Membre Titulaire de

la Société Française d'arthroscopie

www.orthopédie-brest.fr

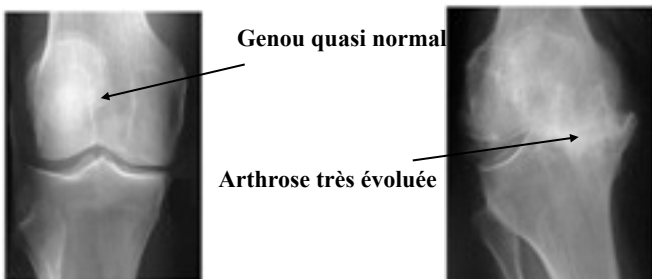
La pose d'une prothèse de genou est une intervention chirurgicale qui vise à remplacer votre cartilage usé (arthrose) par un implant (prothèse) qui vous permettra de remarcher normalement et sans douleur.

L'arthrose : C'est l'usure du cartilage

Le cartilage est un coussinet (comme un patin) situé entre deux surfaces osseuses. Ce coussinet s'use principalement avec l'âge. Mais il peut aussi s'user plus vite en fonction du poids, d'un traumatisme etc ...

Malheureusement pour l'instant rien ne peut remplacer ce cartilage. Il existe toutefois des greffes de cartilages mais elle ne marche pas dans le cadre de l'arthrose (du moins pour l'instant).

Au début de l'arthrose, les douleurs sont supportables et il n'y a pas de diminution de l'autonomie. Il n'y a pas alors de raison de réaliser de prothèse, on peut proposer des infiltrations soit de corticoïdes (pour la douleur) ou de viscosupplémentation (substance permettant de « huiler »). Mais quand les douleurs sont trop importantes il faut réaliser une prothèse.



Votre Hospitalisation

Vous rentrerez la veille de votre opération et vous serez accueilli par l'infirmière du service qui vous installera dans votre chambre.

Vous reverrez le soir même l'anesthésiste et les infirmières réaliseront une préparation de la jambe. Elle vous demandera aussi de prendre une douche. Cette préparation est importante pour vous, elle a pour but de limiter les risques d'infections.

Vous serez conduit au bloc environ 1/2 heure avant l'opération. Vous y rencontrerez l'anesthésiste et le chirurgien.

Une fois l'intervention finie, vous séjournerez environ 2 heures en salle de réveil avant de rejoindre votre chambre.

Le chirurgien passera vous voir le soir même pour vous informer sur l'intervention et vous donner les consignes postopératoires.

Dès le lendemain de votre intervention l'équipe de rééducateur de la clinique vous prendra en main pour faire vos premiers pas et débuter la rééducation.

Le drain posé pour limiter les hématomes sera enlevé en moyenne 2 jours après et les pansements auront lieu tous les 2 jours.

Vous resterez dans le service en moyenne entre 5 et 8 jours avant de rejoindre éventuellement un centre de rééducation ou votre domicile selon votre choix.

Question : Combien de temps dure l'intervention ?

- Réponse : C'est variable mais en moyenne 1 heure.

Question : Quelle anesthésie ?

- R : C'est à vous de choisir, avec l'anesthésiste, entre l'anesthésie que des jambes ou une anesthésie générale

Question : Remarque t-on tout de suite après ?

- R : Oui, dès le lendemain

Question : Quand commence t-on la rééducation ?

- R : Le plus tôt possible, le lendemain

Question : Combien de temps dure la prothèse ?

- R : En moyenne entre 15 et 20 ans

Question : Quelle activité après la prothèse ?

- R : La plus normale possible mais certains sports sont à éviter notamment les sports avec impacts violents.

Question : Faut il aller en centre de rééducation ?

- R : Ce n'est pas obligatoire mais fortement conseillé car la rééducation sera plus adaptée et vous pourrez éventuellement faire de la balnéothérapie.

Pour toutes autres questions: **02 98 34 29 36**